

Informationsbroschüre 2024/2025



Rund um d'Wält

In dieser Broschüre finden Sie Informationen der Schule Seelisberg zu folgenden Themen:

1 Schulangebote	3
Basisstufe Zyklus 1	3
Mittelstufe 1 und 2 Zyklus 2	3
Orientierungsschule.....	3
Unterrichtszeiten.....	3
Mittagstisch Schulergänzende Betreuungsangebote	3
2 Wichtige Kontaktdaten	4
3 Infos zum Schulalltag von A bis Z.....	5
4 Termine im Schuljahr 2024/25.....	12
5 Ferienplan	14
6 Schulhausregeln.....	15

1 Schulangebote

Basisstufe | Zyklus 1

Die Basisstufe ist eine Organisationsform, welche die zwei Kindergartenjahre und die ersten beiden Jahre der Primarschule zusammenfasst. Kinder, die bis zum 31. Juli das vierte Altersjahr vollenden, können auf Beginn des nächsten Schuljahres in die Basisstufe eintreten.

Die Kinder vom 1. Kindergartenjahr besuchen die Basisstufe jeweils am Montag-, Mittwoch- und Freitagmorgen. Die Kinder vom 2. Kindergartenjahr besuchen die Basisstufe zusätzlich am Montag-nachmittag, den ganzen Dienstag und am Donnerstagvormittag.

Mittelstufe 1 und 2 | Zyklus 2

Die Klassen werden üblicherweise als altersdurchmischte geführt (3./4. Primar, 5./6. Primar). In vereinzelt Fächern wird die ganze Mittelstufe (3.-6. Klasse) gemeinsam unterrichtet.

Orientierungsschule

Nach der 6. Klasse besuchen unsere Schülerinnen und Schüler die Orientierungsschule in Emmetten bzw. das Kollegium in Stans oder Altdorf.

Unterrichtszeiten

Vormittag 08.00 – 11.25 Uhr

Nachmittag 13.15 – 14.45 / 15.45 Uhr

Das erste Klingeln des Schulgongs ertönt 10 Minuten vor Schulstart.

Mittagstisch | Schulergänzende Betreuungsangebote

Im vergangenen Schuljahr wurde neu ein Mittagstisch in den Räumlichkeiten der Schule angeboten. Dieses Angebot erfreute sich grosser Beliebtheit. Eine Bedarfsabklärung bei den Erziehungsberechtigten zeigte auf, dass auch Angebote für die Nachmittagsbetreuung erwünscht sind.

Deshalb wird im neuen Schuljahr auch eine Betreuungszeit am Nachmittag angeboten.

Für Fragen oder Anliegen diesbezüglich stehen Ihnen Anja Greule, Leitung der schulergänzenden Betreuungsangebote, oder die Schulleitung gerne zur Verfügung.

2 Wichtige Kontaktdaten

- ▶ Sie erreichen uns per Klapp, Telefon (041 820 45 51) oder E-Mail
- ▶ Mail Lehrpersonen und Schulratsmitglieder: vorname.name@schule-seelisberg.ch

Basisstufe | Zyklus 1

BS 1 & 2 Franziska Imhof
BS 3 & 4 Susanne Brunner

Mittelstufe | Zyklus 2

3./4. Klasse Simon Dittli
5./6. Klasse Stephanie Näpflin

Fachlehrperson Barblin Hauger

Schulleitung

Schulleiterin Karin Stadler Montag ganzer Tag & Mittwochvormittag
Sekretariat Hermann Wipfli schulleitung@schule-seelisberg.ch
041 820 12 66 hermann.wipfli@seelisberg.ch

Fördermassnahmen

SHP (MS 2) / DaZ Nicole Achermann
SHP (BS und MS1) Ursina Rogenmoser
Logopädie Heinz Furger heinz.furger@stiftung-papilio.ch

Klassenassistenz Andrea Zwysig

Schulsozialarbeit (SSA) Lisa Reinhardt

Schwimmunterricht

Schwimmlehrperson Franziska Imhof
Schwimmassistenz Luzia Aschwanden

Zahnprophylaxe Greth Aschwanden

Religion

1.-6. Klasse Yolanda Pedrero yola1@gmx.ch

Schulergänzende Betreuungsangebote

Mittagstisch & Anja Greule
Nachmittagsbetreuung

Hauswart

Schulhauswart Roland Gisler
079 956 34 69 roland.gisler@seelisberg.ch

Schulrat

Barbara Hauser	Präsidentin
Jasmin Truttmann	Vizepräsidentin
Patrik Fedier	Verwalter
Andrea Truttmann	Mitglied
Seppi Truttmann	Mitglied

Musikschule

Musikschulleiter	Tobias Loew	
	041 624 50 75	tobias.loew@schule-beckenried.ch

Schulärztin

Bristenpraxis Altdorf	Dr. med. Cécile Bachmann
	041 874 80 40

3 Infos zum Schulalltag von A bis Z

A

Abmeldung von Kindern

Wenn Sie schulpflichtige Kinder haben und aus der Gemeinde wegziehen, melden Sie dies bitte möglichst frühzeitig den Lehrpersonen Ihrer Kinder, der Schulleitung oder dem Schulsekretariat.

Absenzen – Abmeldung vom Unterricht

Bei Krankheit oder sonstiger unvorhersehbarer Verhinderung melden Sie Ihr Kind vor Unterrichtsbeginn ab. Nutzen bitte dazu unser Kommunikationsmittel «Klapp».

Wir bitten Sie, Arzt- und Zahnarzttermine etc. möglichst ausserhalb der Unterrichtszeiten festzusetzen.

Abwesenheit der Lehrperson

In diesem Fall werden die Kinder am Vormittag von einer anderen Lehrperson betreut. Ausserhalb der Blockzeiten (Nachmittag) gibt es kein Betreuungsangebot. Die betroffenen Kinder bleiben zu Hause.

Sie werden über Klapp informiert.

Arztuntersuch

Die Schule hat neben dem Bildungsauftrag auch die Aufgabe, die Gesundheit der Kinder zu erhalten und zu fördern und Störungen und Krankheiten möglichst frühzeitig zu erkennen.

Unsere neue Schulärztin, Frau Dr. med. Cécile Bachmann, Bristen Praxis, untersucht deshalb in der Regel die Kinder in der Basisstufe 2 und in der 4. Klasse (6. Klasse Impfen). Über den Ablauf dieses Untersuchs werden die Eltern anfangs Schuljahr von den Klassenlehrpersonen informiert.

Im Schuljahr 2024/2025 findet kein schulärztlicher Untersuch statt. Der nächste Untersuch ist im Schuljahr 2025/2026 geplant.

B

Besuchstage

Die Termine der Besuchstage entnehmen Sie bitte der Terminübersicht in dieser Broschüre oder der Agenda auf der Website der Schule Seelisberg.

Selbstverständlich ist es auch möglich den Unterricht ausserhalb der offiziellen Besuchstage zu besuchen. Sprechen Sie sich vorgängig mit der betreffenden Lehrperson ab.

Beurteilung

Die Beurteilung dient in erster Linie der Förderung und soll von den Schülerinnen und Schülern als Unterstützung des eigenen Lernens erlebt werden. Beim Fördern und Beurteilen orientieren sich die Lehrpersonen an den Kompetenzen des Lehrplans 21.

Zweimal im Jahr erhält Ihr Kind ein Zeugnis. Die Sachkompetenz wird in der Basisstufe 3 & 4 mit "Lernziel erreicht" oder "Lernziel nicht erreicht" beurteilt. Ab der 3. Klasse stehen im Zeugnis Ziffernoten.

Die einzelnen Rückmeldungen zu den Leistungen der Kinder werden im Laufe des Jahres auf unterschiedliche Weise vorgenommen.

Beurteilungsgespräch

Das Beurteilungsgespräch/Standortgespräch zwischen der Klassenlehrperson und den Eltern dient dem Austausch von Informationen über die schulische Entwicklung, die Leistungsanforderungen, den Leistungsstand, den Fortschritt, das Arbeits- und Sozialverhalten. Es findet in der Regel am Ende des ersten Semesters im Beisein des Kindes statt.

Bibliothek

Die Bibliothek steht allen Kindern der Schule Seelisberg offen.

Öffnungszeiten: Montag & Mittwoch jeweils von 11.30 - 11.40 Uhr

Die Bibliothek bleibt während der schulfreien Zeit geschlossen!

Blockzeiten

Die Blockzeiten umfassen den Vormittag und dauern mindestens vier Lektionen. Die Kinder besuchen somit einheitlich am Vormittag von 08.00 – 11.25 Uhr den Unterricht. Müssen die Kinder aufgrund eines speziellen Anlasses (z.B. Schulreise) später zur Schule, besteht die Möglichkeit, das Kind ab 8.00 Uhr von einer Lehrperson beaufsichtigen zu lassen. Bitte melden Sie dies aber vorgängig der betreffenden Lehrperson.

D

Deutsch als Zweitsprache

Kinder, welche nicht mit Deutsch als Muttersprache aufwachsen, erhalten Unterricht in Deutsch als Zweitsprache (DaZ). Dieser Unterricht wird auf der Kindergarten- und der Primarstufe erteilt. Je nach Niveau der Deutschkenntnisse erfolgt der Unterricht in Form von Intensiv- oder als Stützunterricht. Die Unterstützung ist zeitlich begrenzt.

Dispensen von Kindern

Pro Schuljahr dürfen max. 4 Halbtage als Selbstdispensation «Jokertage» genutzt werden. Die Gesuche sind über Klapp → Neue Absenz → Jokertag mind. drei Tage im Voraus den Lehrpersonen einzureichen.

Dispensen von mehr als einem Tag sind mindestens drei Wochen im Voraus schriftlich an die Schulleitung zu richten.

Über Beurlaubungen von mehr als einer Woche sowie generelle Dispensationen von einzelnen Fächern befindet der Schulrat und müssen ebenfalls mind. drei Wochen im Voraus schriftlich eingereicht werden.

Zu Beginn und zum Abschluss eines Schuljahres werden alle Kinder erwartet. Urlaubsgesuche werden daher in diesem Zeitraum nicht bewilligt (keine Verlängerung der Sommerferien).

Für die ausfallende Schulzeit übernehmen die Eltern die Verantwortung. Es können keine Kompensationsleistungen seitens der Schule geltend gemacht werden.

E

Elternabend

Jedes Schuljahr findet mindestens ein Elternabend statt. Üblicherweise ist der Termin in den ersten sechs Schulwochen. Alle Jahre findet in Emmetten eine gemeinsame Elternorientierung zum Übertritt der 6. Klasse in die weiterführenden Schulen statt.

F

Klassenfoto

In der Regel werden einmal im Jahr Klassenfotos inkl. Portraitbilder gemacht.

Info: Die 6. Klässler brauchen Ende Schuljahr ein Passfoto für das Bus-Abo.

H

Hausschuhe / Finken

In den Schulanlagen ist das Tragen von Hausschuhen aus hygienischen Gründen grundsätzlich in allen Schulräumen obligatorisch. In der Turnhalle ist das Tragen von Hallenschuhen obligatorisch. Im Werkraum kann je nach Arbeit eine Ausnahme dieser Regelung aus Sicherheitsgründen Sinn machen.

I

Impfen

Auf Weisung des Kantonsarztes führt der schulärztliche Dienst Reihenimpfungen gemäss dem Impfplan des Bundesamtes für Gesundheit durch. Die Impfungen sind für die Kinder freiwillig und werden nur mit schriftlicher Zustimmung der Eltern durchgeführt. Impfungen im Rahmen des schulärztlichen Dienstes werden im 1. und im 6. Schuljahr (HPV – Erreger des Gebärmutterhalskrebs) durch den Schularzt und die Impfbeauftragte durchgeführt. (siehe Arztuntersuch)

Integrative Förderung (IF)

Kinder mit besonderen Bedürfnissen werden vom Kindergarten bis zur 6. Klasse durch die schulische Heilpädagogin (SHP) unterstützt. Sie fördert die Kinder in ihrer Selbst-, Sozial- und Sachkompetenz. Die Einzel- oder Gruppenförderung erfolgt inner- oder ausserhalb der Klasse und kann sowohl zur Prävention von Lernstörungen wie auch als sonderpädagogische Massnahme eingesetzt werden.

Integrative Sonderschulung (IS)

Schülerinnen und Schüler mit einem hohen besonderen Unterstützungsbedarf können meist in der Regelklasse integrativ beschult werden. Der Schulpsychologische Dienst empfiehlt nach einer Beurteilung der Situation über die zusätzlichen Ressourcen, die für das Kind gesprochen werden.

K

Kickboard / Velo

Die Schule empfiehlt, dass die Kinder erst ab der Primarschule - mit Erlaubnis der Eltern - mit dem Kickboard oder dem Velo zur Schule kommen. Während der Schulzeit gilt auf dem Pausenplatz ein Fahrverbot für sämtliche fahrbaren Geräte. Wir empfehlen dringend bei der Nutzung von Kickboard, Velo oder ähnlichem das Tragen eines Helmes. Wer noch unsicher fährt, geht besser zu Fuss. Die Verantwortung auf dem Schulweg liegt bei Ihnen als Eltern.

Kommunikation Eltern – Schule

Lehrpersonen, Schulleitung und Behördenmitglieder stehen den Eltern und Kindern für Fragen und Anliegen zur Verfügung. Bitte melden Sie sich, bevor allfällige Missverständnisse zu gross werden. Erfahrungsgemäss lassen sich in einem frühen, sachlichen Gespräch viele Probleme lösen.

- Lassen sich Schwierigkeiten zwischen Lehrpersonen und Kindern nicht lösen, soll immer zuerst das Gespräch zwischen Eltern und der betroffenen Lehrperson stattfinden.
- Führt dieses Gespräch für eine Partei nicht zu einem annehmbaren Ziel, ist ein Gespräch zwischen Eltern, Lehrperson und der Schulleitung angezeigt.
- Wenden Sie sich erst in dritter Instanz an den Schulrat.

Als primäres Kommunikationsmittel wird die App «Klapp» verwendet.

L

Logopädie

Kinder ab 2 Jahren und Jugendliche vom Kindergarten bis zum vollendeten 18. Altersjahr (Ausnahmefälle bis 20 Jahre), die in ihrer Kommunikationsfähigkeit aufgrund einer Sprach-, Sprech-, Redefluss- und Stimmstörung sowie einer Ess- und Schluckstörung eingeschränkt sind, erhalten eine logopädische Therapie. Sprachliche Auffälligkeiten werden in den Reihenuntersuchen im Kindergarten festgestellt oder die Kinder werden von der Klassenlehrperson dem Logopäden gemeldet. Die Kinder werden logopädisch abgeklärt und erhalten bei Bedarf eine Therapie. Heinz Furger von der Stiftung Papilio Uri fördert die Kinder in Seelisberg.

Leitbild

Das Leitbild der Schule Seelisberg ist auf unserer Schulwebsite www.schule-seelisberg.ch zu finden.

Leuchtgurt

Die Kinder der Basisstufe 1 und 2 tragen auf dem Schulweg immer den Leuchtgurt.

M

Mediothek

Die Mediothek Emmetten steht auch für unsere Kinder (ab 4 Jahre) und Eltern offen.
Öffnungszeiten: Di 15.00 – 16.30 Uhr / Do 15.00 – 16.30 Uhr

Musikschule

Die Schule Beckenried führt eine eigene Musikschule. Mit den Gemeinden Emmetten und Seelisberg bestehen Anschlussverträge. Der Musikschulleiter Tobias Loew gibt Ihnen gerne Auskunft. Sie erreichen ihn in der Regel vormittags unter der Telefonnummer 041 624 50 75 oder per E-Mail: tobias.loew@schule-beckenried.ch. Für den Besuch des Musikschulunterrichtes (MSU) sind in erster Linie die SchülerInnen und deren Eltern verantwortlich. Bei der Bekanntgabe von ausserordentlichen Anlässen (Skitag, Schulreise...) müssen sich die Musikschülerinnen und Musikschüler beim Klassenlehrer erkundigen, ob sie rechtzeitig zur Musiklektion zurück sind, um dann evtl. die Musiklehrkraft frühzeitig zu informieren.

N

Noten (siehe Beurteilung)

P

Pausenaufsicht

Je eine Lehrperson verbringt die Morgenpause mit den Kindern im Freien.

Pausenplatz

Grundsätzlich ist der Pausenplatz zum Spielen für die Schulkinder gedacht.
Das Parkieren auf dem ganzen Schulhausplatz ist von Montag bis Freitag 07.00 - 17.00 Uhr verboten.

R

Religion

Der Religionsunterricht wird von den kirchlichen Institutionen angeboten. Die Schulen haben den anerkannten Landeskirchen die erforderliche Zeit in den Stundenplänen einzuräumen. Der Religionsunterricht wird interkonfessionell geführt, d.h. reformierte und katholische Kinder und Jugendliche besuchen gemeinsam den Religionsunterricht im Rahmen des Stundenplans der Schule. Die Abmeldung einer Schülerin/eines Schülers vom konfessionellen Religionsunterricht hat von den Eltern schriftlich an das zuständige Pfarramt zu erfolgen.

Der Religionsunterricht findet am Donnerstagnachmittag statt. Bei Krankheit der Lehrperson fällt der Unterricht aus. Die Daten finden Sie bei den Terminen im Anhang.

Rorate

In der Adventszeit wird jeweils an einem Mittwochmorgen eine Lichterfeier in der Pfarrkirche angeboten. Danach sind alle herzlich zum Frühstück im Schulgebäude eingeladen. Der Unterricht findet anschliessend nach Stundenplan statt.

S

Schulhausregeln

Die geltenden Verhaltensregeln sind in den Klassenzimmern angeschlagen und sind für alle SchülerInnen verbindlich. (Anhang)

Schulleitung

Die Schulleitung ist für die pädagogische, betriebliche und personelle Leitung, Führung und Entwicklung der Schule verantwortlich. Sie vertritt die Schule im Rahmen ihrer Zuständigkeit und in Abstimmung mit dem Schulrat nach aussen.

Die Schulleitung steht Ihnen während Ihren Arbeitszeiten sehr gerne zur Verfügung.

Montag: 07.30 – 17.00 Uhr

Mittwoch: 07.30 – 11.30 Uhr

Schulmesse

Die Schulmesse findet jeweils anstelle des Religionsunterrichts statt. Auch Nichtkatholiken sind herzlich dazu eingeladen. Die Daten sind der Schulagenda zu entnehmen.

Schulsozialarbeit (SSA)

Ab dem Schuljahr 2024/2025 wird Frau Lisa Reinhardt ihre Arbeit als Schulsozialarbeiterin (SSA) an unserer Schule aufnehmen. Sie wird jeweils am Montagvormittag im Schulhaus anzutreffen sein. Über die Erreichbarkeit und die Zuständigkeiten der SSA werden Sie zu einem späteren Zeitpunkt informiert.

Schulergänzende Betreuungsangebote (SEB)

Seit August 2023 wird in den Schulräumlichkeiten ein Mittagstisch von Anja Greule angeboten. Nun wird dieser während einer Pilotphase mit zusätzlichen Betreuungsangeboten am Nachmittag ergänzt. Die Durchführung erfordert eine Mindestanzahl von Anmeldungen.

Alle Dokumente zu den schulergänzenden Betreuungsangeboten werden auf der Website der Schule aufgeschaltet.

Schulpsychologischer Dienst (SPD)

Der Schulpsychologische Dienst führt schulpsychologische Abklärungen durch. Er berät und unterstützt Schüler/innen, Eltern, Lehrpersonen und Schulbehörden. Lehrpersonen und Eltern können Kinder und Jugendliche mit Schul- oder Erziehungsschwierigkeiten beim SPD anmelden. Auskünfte erhalten Sie über die Telefonnummer 041 875 20 92. Die Schulgemeinde Seelisberg wird von der Schulpsychologin Alina Rüegg betreut.

Schulskifahren

Wir nutzen jeden Winter die Möglichkeit, nach Weihnachten bis zu den Fasnachtsferien 5–6-mal anstelle der Doppelstunde Sport (Primarschule) Skifahren anzubieten. Bei guten Wetter- und Schneeverhältnissen finden diese Skinachmittage jeweils wieder statt. An welchem Nachmittag wird noch kommuniziert.

Schulweg

Der Schulweg liegt im gesetzlichen Verantwortungsbereich der Eltern.

Kinder mit unzumutbarem Schulweg haben Anspruch auf finanzielle Unterstützung beim Mittagstisch.

Schwimmunterricht

Die 3./4. Primarklasse besucht 10-mal im Jahr jeweils am Donnerstagnachmittag das Hallenbad im Hotel Seeblick in Emmetten. Die Schüler/-innen werden von der Sportlehrperson fachkundig ins Schwimmen eingeführt. Zusätzlich werden sie von einer Begleitperson beaufsichtigt. Der Transport nach Emmetten wird von der TSB durchgeführt. Es darf nicht erwartet werden, dass alle Kinder nach den zehn Schwimmunterrichts-Einheiten das Schwimmen beherrschen. Zusätzliche Unterstützung durch die Eltern ist notwendig.

Sportunterricht

Nach der Doppelstunde Sport sollen alle Primarschüler duschen. Den Kindern der 5./6. Klasse wird empfohlen, auch nach der Einzelstunde zu duschen. Freitags müssen jeweils alle Turntaschen nach Hause genommen werden.

U

Unfall / Unfallversicherung

Alle Kinder müssen privat durch die obligatorische, persönliche Krankenkasse auch gegen Unfälle versichert werden. Verunfallt ein Kind auf dem direkten Schulweg oder während des Unterrichts, kommt die Schülerunfallversicherung der Schulverwaltung Seelisberg zum Einsatz.

Die Eltern müssen folgendes beachten:

1. Den Unfall bei der Klassenlehrperson melden.
2. Unfallmeldung ausfüllen beim Schulsekretär auf der Gemeindekanzlei mit folgenden Angaben:
 - Unfallort, Unfalldatum, Zeit.
 - Unfallhergang, beteiligte Personen, Maschinen, Geräte, Fahrzeuge.
 - Unfallzeugen.
 - Verletzung (Betroffener Körperteil, Art der Schädigung).
 - Erstbehandelnder Arzt bzw. Spital.
 - Andere Versicherungen (Unfall-, Kranken- und/oder Haftpflichtversicherung)?
 - Bankverbindung (Name der Bank / IBAN Nr.) für Versicherungsleistungen.

V

Veloheilm

Das Tragen des Velohelms wird grundsätzlich für jede Fahrt empfohlen. Auf Ausflügen mit der Schule ist das korrekte Tragen des Velohelms obligatorisch.

Veloprüfung

Im Frühling findet die Veloprüfung des Kantons für die Mittelstufe 2 (5./6. Klasse) statt. Die Lehrpersonen bereiten ihre Schüler/-innen in Zusammenarbeit mit den Verkehrs-Instruktoren der Kantonspolizei Uri darauf vor. Die praktische Fahrprüfung findet jeweils an einem Samstagmorgen statt. Die Schule Seelisberg nimmt alle zwei Jahre jeweils an ungeraden Jahrzahlen daran teil.

Verkehrserziehung

Der Polizist besucht die Schülerinnen und Schüler vom Kindergarten bis zur 4. Klasse einmal pro Schuljahr. Er vertieft mit den Kindern das Verhalten auf der Strasse, um Unfälle zu vermeiden. In der 5./6. Klasse besucht er die SchülerInnen jeweils vor der kantonalen Veloprüfung. Er bespricht mit ihnen den theoretischen Teil der Prüfung.

W

Wellentag

An diesem Tag besuchen alle Kinder ihre zukünftigen Klassen und Lehrpersonen. Auch das Schnuppern der neuen Kindergartenkinder findet dann statt. Die Kinder der 6. Klasse besuchen an diesem Tag die Schule Emmetten. Das Schnuppern am Kollegium in Stans findet zu einem anderen Zeitpunkt statt.

Z

Zahnarztbesuch

Die Eltern veranlassen die jährliche Kontrolle individuell bei Zahnarzt ihrer Wahl.

Die Erziehungsberechtigten erhalten zu Beginn des Schuljahres das Untersuchungsblatt, welches zum Termin in die Praxis mitgenommen wird. Bei der Anmeldung zur Kontrolle muss erwähnt werden, dass es sich um die schulzahnärztliche Untersuchung handelt.

Diese Kontrolle muss einmal pro Schuljahr bis spätestens Anfang Mai erfolgt sein und ist für Sie kostenlos.

Zahnpflege

In regelmässigen Abständen werden die Kinder durch unsere Schulzahnpflege-Instruktorin, Greth Aschwanden, besucht. Sie vermittelt den Kindern das notwendige Wissen zur Zahnpflege.

Die aktuellen Termine entnehmen Sie bitte der Agenda.

Zecken

Seelisberg zählt zum Zecken-Gefahrengebiet. Es ist deshalb wichtig, dass man sich bei einem Ausflug in den Wald entsprechend schützt. Einen gewissen Schutz vor Zeckenstichen bietet geschlossene Kleidung (Schuhe, Langarmkleidung und lange Hose). Nach einem Aufenthalt in Zeckenbiotopen sollte man sich zudem gründlich nach Zecken untersuchen. Weitere Informationen finden Sie im Internet unter: <http://www.zecken.ch>.

4 Termine im Schuljahr 2024/25

(Eine aktuelle Übersicht finden Sie auf jeweils auf unserer Website)

August

Mo 19. August	1. Schultag Start: 08.00 Uhr
Do 22. August	Religionsunterricht 3./4. Klasse
Do 29. August	Religionsunterricht Basisstufe 3 & 4

September

Di 03. September	Elternabend 5./6. Klasse
Do 05. September	Religionsunterricht 3./4 Klasse
Do 12. September	Religionsunterricht Basisstufe 3 & 4 Elternabend Basisstufe
Di. 17. September	Elternabend 3./4. Klasse
Do 19. September	Religionsunterricht 3./4. Klasse
Do 26. September	Religionsunterricht Basisstufe 3 & 4

Sa 28. September - So 13. Oktober 2024

Herbstferien

Oktober

Do 17. Oktober	Religionsunterricht 3./4. Klasse
Mo 21. Oktober	Zahnpflege (alle Klassen)
Di 22. Oktober	Elternabend Übertritt 6. Klasse-ORS/Gymnasium
Do 24. Oktober	Schwimmen 3./4. Klasse Religionsunterricht Basisstufe 3 & 4
Do 31. Oktober	Religion - Schulmesse

November

Fr 01. November	Feiertag – schulfrei
Do 07. November	Religionsunterricht Basisstufe 3 & 4 Schwimmen 3./4.Klasse
Do 14. November	Nationaler Zukunftstag 6. Klasse Religionsunterricht 3./4. Klasse
Di 19. November	Schulbesuchstag
Mi 20. November	Schulbesuchstag
Do 21. November	Religionsunterricht Basisstufe 3 & 4 Schwimmen 3./4. Klasse
Do 28. November	Religionsunterricht 3./4. Klasse

Dezember

Mi 04. Dezember	Rorate (7.00 Uhr)
Do 05. Dezember	Religionsunterricht Basisstufe 3 & 4 Schwimmen 3./4. Klasse
Do 12. Dezember	Religionsunterricht 3./4. Klasse
Do 19. Dezember	Religionsunterricht Basisstufe 3 & 4 Schwimmen 3./4. Klasse

Sa 21. Dezember - Mo 06. Januar 2025

Weihnachtsferien

Januar

Mo 06. Januar	Feiertag - schulfrei
Do 09. Januar	Religionsunterricht 3./4. Klasse
Do 16. Januar	Religionsunterricht Basisstufe 3 & 4
Mo 20. Januar	Zahnpflege BS1 – 4. Klasse
Do 23. Januar	Religionsunterricht 3./4. Klasse
Do 30. Januar	Religionsunterricht Basisstufe 3 & 4

Februar

Do 06. Februar	Religion - Schulmesse
Do 13. Februar	Religionsunterricht Basisstufe 3 & 4
Do 20. Februar	Religionsunterricht 3./4. Klasse
Fr 21. Februar	Fasnacht/Katzenmusik (Nachmittag schulfrei)

Sa 22. Februar - So 09. März 2025 Fasnachtsferien

März

Do 13. März	Religionsunterricht Basisstufe 3 & 4
Di 18. März	Musikschulkonzert in Emmetten (BS 2 – 4. Klasse)
Mi 19. März	Feiertag - schulfrei
Do 20. März	Religionsunterricht 3./4. Klasse
Mi 26. März	Schulbesuchstag
Do 27. März	Religionsunterricht Basisstufe 3 & 4 Schulbesuchstag

April

Do 03. April	Religionsunterricht 3./4. Klasse
Mo 07. April	Zahnpflege (nur BS 1 & 2)
Do 10. April	Religionsunterricht Basisstufe 3 & 4 Schwimmen 3./4. Klasse
Do 17. April	Religion (Schulmesse)

Fr 18. April - So 04. Mai 2025 Osterferien

Mai

Do 08. Mai	Religionsunterricht Basisstufe 3 & 4 Schwimmen 3./4. Klasse
Mi 14. Mai	Nachmittag Wallfahrt Erstkommunionkinder
Do 15. Mai	Religion – Wallfahrt Erstkommunionkinder
Do 22. Mai	Religionsunterricht Basisstufe 3 & 4 Schwimmen 3./4. Klasse
Fr 23. Mai	Musikschulkonzert in Seelisberg
Mi 28. Mai	ganzer Tag Unterricht
Do 29. Mai	Feiertag – schulfrei
Fr 30. Mai	«Brücke» - schulfrei

Juni

Mo 02. Juni	Zahnpflege (alle Klassen)
Do 05. Juni	Religionsunterricht 3./4. Klasse
Mo 09. Juni	Feiertag – schulfrei

Mi 11. Juni	Wellentag
Do 12. Juni	Religionsunterricht Basisstufe 3 & 4 Schwimmen 3./4. Klasse
Mi 18. Juni	ganzer Tag Unterricht
Do 19. Juni	Feiertag – schulfrei
Fr 20. Juni	«Brücke» - schulfrei
Do 26. Juni	Religion - Schulmesse

Juli

Do 03. Juli	Religionsunterricht Basisstufe 3 & 4 Schwimmen 3./4. Klasse
Fr 04. Juli	Schulschluss (Nachmittag schulfrei)

Sa 05. Juli – So 17. August 2025 Sommerferien

5 Ferienplan

Schuljahr		2024 / 2025	
Schulbeginn		Mo	19.08.24
Herbst	vom	Sa	28.09.24
	bis und mit	So	13.10.24
Weihnachten	vom	Sa	21.12.24
	bis und mit	Mo	06.01.25
Fasnacht	vom	Sa	22.02.25
	bis und mit	So	09.03.25
Ostern	vom	Fr	18.04.25
	bis und mit	So	04.05.25
Sommer	vom	Sa	05.07.25

Schulfreie Tage 2024 / 2025

Allerheiligen	Fr	01.11.2024
Josefstag	Mi	19.03.2025
Auffahrt	Do	29.05.2025*
	Fr	30.05.2025
Pfingstmontag	Mo	09.06.2025
Fronleichnam	Do	19.06.2025*
	Fr	20.06.2025

* Am **Mittwochnachmittag** vor Auffahrt und Fronleichnam haben die Kinder bis 14.45 Uhr **Unterricht**. (ausgenommen Kinder der Basisstufe 1).
Am Freitag nach Auffahrt und Fronleichnam haben die Kinder schulfrei.

6 Schulhausregeln

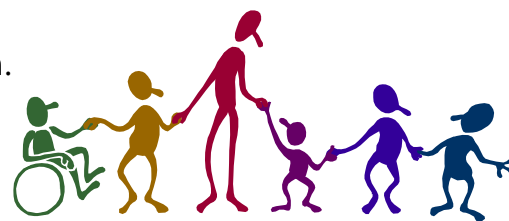
Regeln an unserer SCHULE

Damit sich alle wohl fühlen ...

...halte ich mich an folgende Regeln:

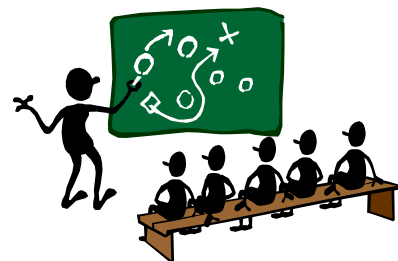
Zusammen leben

- Ich halte mich an die Stopp-Regel.
- Ich spreche erwachsene Personen mit SIE an.
- Ich bin freundlich und grüße.
- Ich höre anderen zu und lasse sie aussprechen.
- Ich tue niemandem weh.
- Ich benutze keine Schimpfwörter.
- Wir sind ehrlich miteinander.



Zusammen arbeiten

- Ich erscheine pünktlich zum Unterricht.
- Ich erledige die Hausaufgaben sorgfältig und vollständig.
- Ich habe das Arbeitsmaterial dabei.
- Ich strecke, wenn ich im Unterricht etwas sagen möchte.
- Ich räume meinen Arbeitsplatz auf.
- Ich schreibe meine Arbeitsblätter an.
- Ich schreibe mit Bleistift oder Roller (blau).
- Das WC benütze ich grundsätzlich vor dem Unterricht und in der Pause.



Schulhausplatz

- Ich verbringe die Pause auf dem Schulhausplatz.
- Ich fahre während der Schulzeit auf dem Pausenplatz nicht Velo und Kickboard (7.45-15.00 Uhr).
- Ich halte mich bei Schnee an die Winterregeln.
- Ich komme trocken ins Schulzimmer.
- Ich trage Sorge zu Material und Einrichtung.
- Ich melde einer Lehrperson, wenn etwas kaputt geht.
- Ich halte Ordnung in der Garderobe.
- Im Gang bin ich ruhig und renne nicht.

