

Informationsbroschüre 2019/2020

In dieser Broschüre finden Sie Informationen der Schule Seelisberg über:

1	Schulangebot	3
2	Wichtige Kontaktdaten	4
3	Infos zum Schulalltag von A bis Z	5
4	Termine im Schuljahr 2019/20	11
5	Ferienplan	14
6	Schulhausregeln	15
7	Formular zur Selbstdispensation	16

Die Informationsbroschüre ist auch auf der Schulhomepage www.schule-seelisberg.ch zu finden.

1 Schulangebot

Basisstufe

Die Basisstufe ist eine Organisationsform, welche die zwei Kindergartenjahre und die ersten beiden Jahre der Primarschule zusammenfasst. Kinder, die bis zum 31. Juli das vierte Altersjahr vollenden, können auf Beginn des nächsten Schuljahres in die Basisstufe eintreten.

Die Kinder vom 1. Kindergartenjahr besuchen die Basisstufe jeweils am Montag-, Mittwoch- und Freitagmorgen. Die Kinder vom 2. Kindergartenjahr besuchen die Basisstufe zusätzlich am Montagnachmittag, den ganzen Dienstag und am Donnerstagvormittag.

Primarschule

Beide Klassen werden als Doppelklassen geführt (3./4. Primar, 5./6. Primar).

Orientierungsstufe

Nach der 6. Klasse besuchen unsere Schülerinnen und Schüler die Orientierungsstufe in Emmetten bzw. das Kollegium in Stans oder Altdorf.

Unterrichtszeiten

08.00 – 11.20 Uhr

13.15 – 14.45 / 15.45 Uhr

2 Wichtige Kontaktdaten

Die Lehrpersonen und die Schulräte sind unter folgenden E-Mail-Adressen erreichbar:

vorname.name@schule-seelisberg.ch

Basisstufe	041 820 45 51 Nadja Wyrsch Heidi Arnold			
Primarschule	041 820 45 51 3./4. Klasse Barblin Hauger 5./6. Klasse Stephanie Näpflin			
Fachlehrperson	Rolf Irniger			
Fördermassnahmen				
SHP	Ruth Frei-Gisler	041 820 45 51		
Logopädie	Mirjam von Deschwanden	041 871 06 88	mirjam.vondeschwanden@stiftung-papilio.ch	
Religion				
1.-6. Klasse	Yolanda Pedrero	079 624 95 45	yola1@gmx.ch	
Schulleitung	041 820 45 51			
Schulleiter	Thomas Zberg	schulleitung@schule-seelisberg.ch		
Sekretariat	Hermann Wipfli	041 820 12 66		
Hauswart				
Schulhauswart	Roland Gisler	079 956 34 69	roland.gisler@seelisberg.ch	
Schulrat				
Brigitte Schmed	Präsidentin	Zingelstrasse 2	6377 Seelisberg	041 820 40 17
Nadja Truttmann	Vizepräsidentin	Tanzplatz 1	6377 Seelisberg	041 620 02 61
Edi Huser	Verwalter	Bergweg 4	6377 Seelisberg	041 820 24 92
Manuela Moser	Mitglied	Bitzistrasse 1	6377 Seelisberg	041 820 16 60
Patrik Fedier	Mitglied	Dorfstrasse 31	6377 Seelisberg	
Musikschule				
Musikschule Beckenried			041 624 50 75	
Musikschulleiter	Tobias Loew	tobias.loew@schule-beckenried.ch		
Ärzte				
Schularzt	Heinz Klauser	Seestrasse 6	6375 Beckenried	041 620 25 25
Schulzahnarzt	Soyer Gözmen	Lehmatt 8	6375 Beckenried	041 622 10 70

3 Infos zum Schulalltag von A bis Z

A

Abmeldung von Kindern

Wenn Sie schulpflichtige Kinder haben und aus der Gemeinde wegziehen, melden Sie dies bitte möglichst frühzeitig den Lehrpersonen Ihrer Kinder oder dem Schulsekretariat/der Schulleitung.

Absenzen – Abmeldung vom Unterricht

Bei Krankheit oder sonstiger unvorhersehbarer Verhinderung melden Sie Ihr Kind vor Unterrichtsbeginn ab. Wir bitten Sie, Arzt- und Zahnarzttermine etc. wenn möglich ausserhalb der Unterrichtszeiten abzumachen.

Abwesenheit der Lehrperson

In diesem Fall werden die Kinder am Vormittag von einer anderen Lehrperson betreut. Ausserhalb der Blockzeiten (Nachmittag) gibt es kein Betreuungsangebot. Da bleiben die betroffenen Kinder zu Hause.

Arztuntersuch

Die Schule hat neben dem Bildungsauftrag auch die Aufgabe, die Gesundheit der Kinder zu erhalten und zu fördern und Störungen und Krankheiten möglichst frühzeitig zu erkennen. Unser Schularzt, Dr. Heinz Klausner, untersucht deshalb die Kinder im zweiten Kindergarten und in der 4. Klasse. Über den Ablauf dieses Untersuchungs werden die Eltern anfangs Schuljahr von den Klassenlehrpersonen informiert.

B

Besuchstage

Die Besuchstage finden neu 2 x 2 Tage statt. Am Montag, 11. und Dienstag, 12. November sowie am Donnerstag, 5. März und Freitag, 6. März. An allen vier Tagen sind Sie während der Pause herzlich zu Kaffee und Kuchen eingeladen.

Es ist auch möglich den Unterricht ausserhalb der offiziellen Besuchstage zu besuchen. Sprechen Sie sich vorgängig mit der betreffenden Lehrperson ab.

Beurteilungsgespräch

Das Beurteilungsgespräch zwischen der Klassenlehrperson und den Eltern dient dem Austausch von Informationen über die schulische Entwicklung, die Leistungsanforderungen, den Leistungsstand, den Leistungsfortschritt, das Arbeits- und Sozialverhalten. Es findet in der Regel im Beisein des Kindes statt.

Bibliothek

Die Bibliothek steht allen Kindern der Schule Seelisberg offen. Die Kindergartenkinder besuchen die Bibliothek in Begleitung der Eltern oder älterer Geschwister.

Öffnungszeiten: Montag, 11.25 - 11.40 Uhr
Mittwoch, 11.25 - 11.40 Uhr

Die Bibliothek bleibt während der schulfreien Zeit geschlossen!

Blockzeiten

Die Blockzeiten umfassen den Vormittag und dauern mindestens vier Lektionen. Die Kinder besuchen somit einheitlich am Vormittag von 08.00 – 11.20 Uhr den Unterricht. Müssen die Kinder aufgrund eines speziellen Anlasses (z.B. Schulreise) später zur Schule, besteht die Möglichkeit, falls es nicht anders geht, das Kind ab 8.00 Uhr von einer Lehrperson beaufsichtigen zu lassen. Bitte melden Sie dies aber vorgängig der betreffenden Lehrperson.

D

Deutsch als Zweitsprache

Kinder aus fremdsprachigen Gebieten mit ungenügenden Deutschkenntnissen erhalten Unterricht in Deutsch als Zweitsprache (DaZ). Dieser Unterricht wird auf der Kindergarten- und der Primarstufe erteilt. Je nach Niveau der Deutschkenntnisse erfolgt der Unterricht in Form von Intensiv- oder als Stützunterricht. Die Unterstützung ist zeitlich begrenzt.

Dispensen – Absenzen von Kindern

Arztbesuche, Zahnarztbesuche usw. sollten nach Möglichkeit ausserhalb der Schulzeit stattfinden. Gesuche zur Dispensation von einzelnen Lektionen bis maximal einem Tag bewilligt die Lehrperson, wenn sie mindestens 3 Tage im Voraus eingereicht worden sind (Formular im Anhang). Gesuche für mehr als einen Tag sind mindestens 3 Wochen im Voraus an die Schulleitung zu richten. Über längere Dispensationen als eine Woche sowie generelle Dispensationen von einzelnen Fächern befindet der Schulrat. Zu Beginn und zum Abschluss eines Schuljahres werden alle Kinder erwartet. Urlaubsgesuche werden daher nicht bewilligt (keine Verlängerung der Sommerferien).

Für die ausfallende Schulzeit übernehmen die Eltern die Verantwortung. Es können keine Kompensationsleistungen seitens der Schule geltend gemacht werden. Das Formular zur Selbstdispensation finden Sie am Ende der Informationsbroschüre oder auf unserer Homepage.

E

Elternabend

In jedem Schuljahr findet mindestens ein Elternabend statt. In der Regel ist der Termin in den ersten sechs Schulwochen. Alle Jahre findet in Emmetten eine gemeinsame Elternorientierung zum Übertritt der 6. Klasse in die weiterführenden Schulen statt.

F

Fotograf

Im Frühling kommt der Schulfotograf für die Pass-, Portrait- und Klassenfotos.

Info: Die 6. Klässler brauchen Ende Schuljahr ein Passfoto für das Bus-Abo.

H

Hausschuhe / Finken

In den Schulanlagen ist das Tragen von Hausschuhen aus hygienischen Gründen grundsätzlich in allen Schulzimmern und Spezialräumen obligatorisch. In der Turnhalle ist das Tragen von Hallenschuhen obligatorisch.

I

Impfen

Auf Weisung des Kantonsarztes führt der schulärztliche Dienst Reihenimpfungen gemäss dem Impfplan des Bundesamtes für Gesundheit durch. Die Impfungen sind für die Kinder freiwillig und werden nur mit schriftlicher Zustimmung der Eltern durchgeführt. Impfungen im Rahmen des Schulärztlichen Dienstes werden im 1. und im 6. Schuljahr (HPV – Erreger des Gebärmutterhalskrebs) durch den Schularzt und die Impfbeauftragte durchgeführt.

Integrative Förderung (IF)

Kinder mit besonderen Bedürfnissen werden vom Kindergarten bis zur 6. Klasse durch die Schulische Heilpädagogin (SHP) unterstützt. Sie fördert die Kinder in ihrer Selbst-, Sozial- und Sachkompetenz. Die Einzel- oder Gruppenförderung erfolgt inner- oder ausserhalb der Klasse und kann sowohl zur Prävention von Lernstörungen wie auch als sonderpädagogische Massnahme eingesetzt werden.

K

Kickboard / Velo

Die Schule empfiehlt, dass die Kinder erst ab der Primarschule - mit Erlaubnis der Eltern - mit dem Kickboard oder dem Velo zur Schule kommen. Während der Schulzeit gilt auf dem Pausenplatz ein Fahrverbot für sämtliche fahrbaren Geräte. Wir empfehlen, dass die Kinder welche mit dem Kickboard oder Velo zur Schule fahren, einen Helm tragen. Wer noch unsicher fährt, geht besser zu Fuss. Sie als Eltern tragen die alleinige Verantwortung für Ihre Kinder auf dem Schulweg.

Kommunikation Eltern – Schule

Lehrpersonen, Schulleitung und Behördenmitglieder stehen den Eltern und Kindern für Fragen und Anliegen zur Verfügung. Bitte melden Sie sich, bevor allfällige Missverständnisse zu gross werden. Erfahrungsgemäss lassen sich in einem sachlichen Gespräch viele Probleme lösen.

- Lassen sich Schwierigkeiten zwischen Lehrpersonen und Kindern nicht lösen, soll immer zuerst das Gespräch zwischen Eltern und der betroffenen Lehrperson stattfinden.
- Führt dieses Gespräch für eine Partei nicht zu einem annehmbaren Ziel, ist ein Gespräch zwischen Eltern, Lehrperson und der Schulleitung angezeigt.
- Wenden Sie sich erst in dritter Instanz an den Schulrat.

L

Logopädie

Kinder ab 2 Jahren und Jugendliche vom Kindergarten bis zum vollendeten 18. Altersjahr (Ausnahmefälle bis 20 Jahre), die in ihrer Kommunikationsfähigkeit aufgrund einer Sprach-, Sprech-, Redefluss- und Stimmstörung sowie einer Ess- und Schluckstörung eingeschränkt sind, erhalten eine logopädische Therapie. Sprachliche Auffälligkeiten werden in den Reihenuntersuchen im Kindergarten festgestellt oder die Kinder werden von der Klassenlehrperson der Logopädin gemeldet. Die Kinder werden logopädisch abgeklärt und erhalten bei Bedarf eine Therapie. Frau Mirjam von Deschwanden von der Stiftung Papilio Uri fördert die SchülerInnen von Seelisberg im Therapiezimmer der SHP.

Leitbild

Das Leitbild der Schule Seelisberg ist auf unserer Schulhomepage www.schule-seelisberg.ch zu finden.

Leuchtgurt

Die Kindergartenkinder tragen auf dem Schulweg immer einen Leuchtgurt.

M

Mediothek

Die Mediothek Emmetten steht auch für unsere Kinder (ab 4 Jahre) und Eltern offen.
Öffnungszeiten: Di 15.00 – 16.30 Uhr / Do 15.00 – 16.30 Uhr

Musikschule

Die Musikschule Beckenried führt eine eigene Musikschule. Mit den Gemeinden Emmetten und Seelisberg bestehen Anschlussverträge. Der Musikschulleiter Tobias Loew gibt Ihnen gerne Auskunft. Sie erreichen ihn in der Regel vormittags unter der Telefonnummer 041 624 50 75 oder per E-Mail: tobias.loew@schule-beckenried.ch. Für den Besuch des Musikschulunterrichtes (MSU) sind in erster Linie die SchülerInnen und deren Eltern verantwortlich. Bei der Bekanntgabe von ausserordentlichen Anlässen (Skitag, Schulreise...) müssen sich die Musikschülerinnen und Musikschüler beim Klassenlehrer erkundigen, ob sie rechtzeitig zur Musiklektion zurück sind, um dann evtl. die Musiklehrkraft frühzeitig zu informieren.

N

Noten

Zweimal im Jahr erhält Ihr Kind ein Zeugnis. Im Zeugnis wird die Sachkompetenz beurteilt, im 1. und 2. Schuljahr mit "Lernziel erreicht" oder "Lernziel nicht erreicht" und im 3.-9. Schuljahr mit Noten. Das Zeugnis wird jeweils am Ende des 1. und 2. Semesters abgegeben.

P

Pausenaufsicht

Je eine Lehrperson verbringt die Morgenpause mit den Kindern im Freien.

Pausenplatz

Grundsätzlich ist der Pausenplatz zum Spielen für die Schulkinder gedacht. Während der Schulzeit gilt auf dem Pausenplatz ein Fahrverbot für sämtliche fahrbaren Geräte.

Das Parkieren auf dem ganzen Schulhausplatz ist von Montag bis Freitag 7.00 - 17.00 Uhr verboten.

R

Religion

Der Religionsunterricht wird von den kirchlichen Institutionen angeboten. Die Schulen haben den anerkannten Landeskirchen die erforderliche Zeit in den Stundenplänen einzuräumen. Der Religionsunterricht wird interkonfessionell geführt, d.h. reformierte und katholische Kinder und Jugendliche besuchen gemeinsam den Religionsunterricht im Rahmen des Stundenplans der Schule. Die Abmeldung eines/einer SchülerIn vom konfessionellen Religionsunterricht hat von den Eltern schriftlich an das zuständige Pfarramt zu erfolgen. Das Pfarramt informiert die Schulleitung.

Der Religionsunterricht findet am Donnerstagnachmittag statt. Die Basisstufe (1./2. Klasse) und die 3./4. Klasse haben jede zweite Woche eine Doppellektion Unterricht. Bei Krankheit der Lehrperson fällt der Unterricht aus. Die Daten finden Sie bei den Terminen im Anhang.

Rorate

In der Adventszeit wird an einem Mittwochmorgen eine Lichterfeier in der Pfarrkirche angeboten. Danach sind alle herzlich zum Frühstück im Schulgebäude eingeladen. Der Unterricht findet anschliessend nach Stundenplan statt.

S

Schulhausregeln

Die geltenden Verhaltensregeln sind in den Klassenzimmern angeschlagen und sind für alle SchülerInnen verbindlich. (Anhang)

Schulleitung

Die Schulleitung ist für die pädagogische, betriebliche und personelle Leitung, Führung und Entwicklung der Schule verantwortlich. Sie vertritt die Schule im Rahmen ihrer Zuständigkeit und in Abstimmung mit dem Schulrat nach aussen.

Schulleiter: Thomas Zberg schulleitung@schule-seelisberg.ch 041 820 45 51

Ich stehe Ihnen während meiner Arbeitszeit gerne zur Verfügung.

Montag	13.30 – 16.00 Uhr	Freitag	08.00 – 11.30 Uhr
Mittwoch	08.00 – 11.30 Uhr		

Schulmesse

Die Schulmesse findet jeweils anstelle des Religionsunterrichts statt. Auch Nichtkatholiken sind herzlich dazu eingeladen. Die Daten sind der Schulagenda zu entnehmen.

Schulpsychologischer Dienst (SPD)

Der Schulpsychologische Dienst führt schulpsychologische Abklärungen durch. Er berät und unterstützt SchülerInnen, Eltern, Lehrpersonen und Schulbehörden. Lehrpersonen und Eltern können Kinder und Jugendliche mit Schul- oder Erziehungsschwierigkeiten beim SPD anmelden. Auskünfte erhalten Sie über die Telefonnummer 041 875 20 90. Die Schulgemeinde Seelisberg wird von der Schulpsychologin Alina Rüegg betreut.

Schulskifahren

Wir nutzen jeden Winter die Möglichkeit, nach Weihnachten bis zu den Fasnachtsferien 5-6 Mal anstelle der Doppelstunde Sport (Primarschule) Skifahren anzubieten. Bei guten Wetter- und Schneeverhältnissen finden diese Skinachmittage jeweils wieder statt. An welchem Nachmittag werden wir noch kommunizieren.

Schulweg

Der Schulweg liegt im gesetzlichen Verantwortungsbereich der Eltern.

Schwimmunterricht

Die 3./4. Primarklasse besucht 10 Mal im Jahr jeweils am Donnerstagnachmittag während 70 Minuten das Hallenbad im Hotel Seeblick in Emmetten. Die SchülerInnen werden von der Sportlehrperson fachkundig ins Schwimmen eingeführt. Zusätzlich werden sie von einer Begleitperson beaufsichtigt. Der Transport nach Emmetten wird von der TSB durchgeführt. Es darf nicht erwartet werden, dass alle Kinder nach den zehn Schwimmunterrichts-Einheiten das Schwimmen beherrschen. Zusätzliche Unterstützung durch die Eltern ist notwendig.

Sportunterricht

Nach der Doppelstunde Sport müssen ausnahmslos alle Primarschüler **duschen**. Den Kindern der 5./6. Klasse wird empfohlen, auch nach der Einzelstunde zu duschen. **Freitags** müssen jeweils alle **Turmtaschen nach Hause** genommen werden. **Vor den Ferien** nehmen die Schülerinnen und Schüler auch die **Schultasche nach Hause**.

T

Telefon Hauswart Roland Gisler 079 956 34 69

Telefon Lehrerzimmer 041 820 45 51

U

Unfall / Unfallversicherung

Alle Kinder müssen privat durch die obligatorische, persönliche Krankenkasse auch gegen Unfälle versichert werden. Verunfallt ein Kind auf dem direkten Schulweg oder während des Unterrichts, kommt die Schülerunfallversicherung der Schulverwaltung Seelisberg zum Einsatz.

Die Eltern müssen folgendes beachten:

1. Den Unfall bei der Klassenlehrperson melden.
2. Unfallmeldung ausfüllen beim Schulsekretär auf der Gemeindekanzlei mit folgenden Angaben:
 - Unfallort, Unfalldatum, Zeit.
 - Unfallhergang, beteiligte Personen, Maschinen, Geräte, Fahrzeuge.
 - Unfallzeugen.
 - Verletzung (Betroffener Körperteil, Art der Schädigung).
 - Erstbehandelnder Arzt bzw. Spital.
 - Andere Versicherungen (Unfall-, Kranken- und/oder Haftpflichtversicherung)?
 - Bankverbindung (Name der Bank / IBAN Nr.) für Versicherungsleistungen.

V

Velohelm

Das Tragen des Velohelms wird grundsätzlich für jede Fahrt empfohlen. Auf Ausflügen mit der Schule ist das korrekte Tragen des Velohelms obligatorisch.

Veloprüfung

Im Frühling findet die Veloprüfung für die Mittelstufe II (5./6. Primar) des Kantons statt. Die Lehrpersonen bereiten ihre SchülerInnen in Zusammenarbeit mit den Verkehrsinstruktoren der Kantonspolizei darauf vor. Die praktische Fahrprüfung findet jeweils an einem Samstagmorgen in Seedorf statt. Die Schule Seelisberg nimmt jeweils an ungeraden Jahrzahlen daran teil.

Verkehrserziehung

Der Polizist besucht die SchülerInnen vom Kindergarten bis zur 4. Klasse einmal pro Schuljahr. Er vertieft mit den Kindern das Verhalten auf der Strasse, um Unfälle zu vermeiden. In der 5./6. Klasse besucht er die SchülerInnen jeweils vor der kantonalen Veloprüfung. Er bespricht mit ihnen den theoretischen Teil der Prüfung.

W

Wellentag

An diesem Tag besuchen alle Kinder ihre zukünftigen Klassen und Lehrpersonen. Auch das Schnuppern der neuen Kindergartenkinder findet dann statt. Die ganze 6. Klasse besucht die Schule Emmetten. Das Schnuppern am Kollegi Stans findet zu einem anderen Zeitpunkt statt.

Z

Zahnarztbesuch

Der schulzahnärztliche Untersuch findet in Beckenried statt. Dieser wird während dem Unterricht durchgeführt. Der Schulzahnarzt führt während der obligatorischen Kindergarten- und Schulzeit jährlich bei allen Schülerinnen und Schülern eine Detailuntersuchung durch. Auf die jährliche schulzahnärztliche Untersuchung kann verzichtet werden, wenn der Schüler oder die Schülerin im laufenden Schuljahr in zahnärztlicher Behandlung ist. Die Eltern haben die individuelle zahnärztliche Untersuchung durch den Privatzahnarzt bis Ende Mai nachzuweisen. Allfällige Behandlungen sind nicht Bestandteil der Untersuchung. Dafür sind die Eltern verantwortlich und zahlungspflichtig.

Zahnpflege

In regelmässigen Abständen werden die Kinder der Basisstufe und der 3./4. Klasse durch unsere Schulzahnpflege-Instruktorin Frau Greth Aschwanden besucht. Sie vermittelt den Kindern das notwendige Wissen zur Zahnpflege.

Zecken

Seelisberg zählt zum Zecken-Gefahrengebiet. Es ist deshalb wichtig, dass man sich bei einem Ausflug in den Wald entsprechend schützt. Einen gewissen Schutz vor Zeckenstichen bietet geschlossene Kleidung (Schuhe, Langarmkleidung und lange Hose). Nach einem Aufenthalt in Zeckenbiotopen sollte man sich zudem gründlich nach Zecken untersuchen. Weitere Informationen finden Sie im Internet unter: <http://www.zecken.ch>.

4 Termine im Schuljahr 2019/20

August

Mo 19. August	1. Schultag Start: 08.30 Uhr
Mi 21. August	Elternabend Basisstufe
Do 22. August	Religionsunterricht 1./2. Klasse
Mo 26. August	Elternabend ORS in Emmetten
Mi 28. August	Elternabend 3./4. Klasse
Do 29. August	Schulmesse 14.00 Uhr Religionsunterricht 3./4. Klasse

September

Di 03. September	Elternabend 5./6. Klasse
Do 05. September	Religionsunterricht 1./2. Klasse
Do 12. September	Religionsunterricht 3./4. Klasse
Do 19. September	Religionsunterricht 1./2. Klasse
Do 26. September	Religionsunterricht 3./4. Klasse
Fr 27. September	«Mein Körper gehört mir» (3./4. Klasse)

28. September - 13. Oktober Herbstferien

Oktober

Do 17. Oktober	Religionsunterricht 1./2. Klasse Schwimmen 3./4. Klasse
Di 22. Oktober	Elternabend Übertritt in Emmetten
Do 24. Oktober	Schulmesse 14.00 Uhr Religionsunterricht 3./4. Klasse
Fr 25. Oktober	Zahnpflege
Do 31. Oktober	Religionsunterricht 1./2. Klasse Schwimmen 3./4. Klasse

November

Fr 01. November	Allerheiligen (Feiertag)
Do 07. November	Religionsunterricht 3./4. Klasse
Mo 11. November	Besuchstag mit Pausenkaffee
Di 12. November	Besuchstage mit Pausenkaffee
Do 14. November	Zukunftstag 5./6. Klasse Religionsunterricht 1./2. Klasse Schwimmen 3./4. Klasse
Do 21. November	Religionsunterricht 3./4. Klasse
Do 28. November	Religionsunterricht 1./2. Klasse Schwimmen 3./4. Klasse

Dezember

Mi 04. Dezember	Roratefeier, 07.00 Uhr (anschliessend Morgenessen)
Do 05. Dezember	Religionsunterricht 3./4. Klasse
Do 12. Dezember	Religionsunterricht 1./2. Klasse
Do 19. Dezember	Religionsunterricht 3./4. Klasse

21. Dezember - 06. Januar Weihnachtsferien

Januar

Do 09. Januar Religionsunterricht 1./2. Klasse
 Do 16. Januar Religionsunterricht 3./4. Klasse
 Schulmesse 14.00 Uhr
 Do 23. Januar Religionsunterricht 1./2. Klasse
 Fr 24. Januar Zahnpflege
 Di 28. Januar Zeugnisübergabe
 Do 30. Januar Religionsunterricht 3./4. Klasse

Februar

Do 06. Februar Religionsunterricht 1./2. Klasse
 Do 13. Februar Religionsunterricht 3./4. Klasse
 Fr 14. Februar Schulfasnacht

15. Februar - 01. März Fasnachtsferien

März

Do 05. März Religionsunterricht 1./2. Klasse
 Schwimmen 3./4. Klasse
 Do 05. März Besuchstag mit Pausenkaffee
 Fr 06. März Besuchstag mit Pausenkaffee
 Mi 11. März Zahnuntersuch (1. bis 4. Klasse)
 Do 12. März Schulmesse 14.00 Uhr
 Religionsunterricht 3./4. Klasse
 Fr 13. März Schulhauskonzerte Musikschule in Emmetten (08.00-11.30 Uhr)
 Do 19. März Feiertag (Seppitag)
 Mi 25. März Zahnuntersuch 5./6. Klasse
 Do 26. März Religionsunterricht 3./4. Klasse
 Fr 27. März Zahnpflege

April

Do 2. April Religionsunterricht 1./2. Klasse
 Schwimmen 3./4. Klasse
 Do 09. April Religionsunterricht 3./4. Klasse

11. April - 26. April Osterferien

April

Do 30. April Religionsunterricht 1./2. Klasse
 Schwimmen 3./4. Klasse

Mai

Do 07. Mai Religionsunterricht 3./4. Klasse
 Mi 13. Mai Landeswallfahrt nach Einsiedeln
 Do 14. Mai Landeswallfahrt nach Einsiedeln
 Religionsunterricht 1./2. Klasse
 Mi 20. Mai Unterricht am Nachmittag
 Konzert der Musikschule
 Do 21. Mai Auffahrt (Feiertag)

Fr 22. Mai Brücke
Do 28. Mai Religionsunterricht 3./4. Klasse

Juni

Mi 03. Juni Wellentag
Do 04. Juni Religionsunterricht 1./2. Klasse
Schwimmen 3./4. Klasse
Mi 10. Juni Unterricht am Nachmittag
Do 11. Juni Fronleichnam (Feiertag)
Fr 12. Juni Brücke
Do 18. Juni Religionsunterricht 3./4. Klasse
Fr 19. Juni Zahnpflege
Do 25. Juni Religionsunterricht 1./2. Klasse
Schwimmen 3./4. Klasse
Di 30. Juni Zeugnisabgabe

Juli

Do 02. Juli Religionsunterricht 3./4. Klasse
Fr 03. Juli Schulschluss-Feier

04. Juli - 16. August**Sommerferien**

5 Ferienplan

Schuljahr		2019 / 2020	
Schulbeginn		Mo	19.08.19
Herbst	vom	Sa	28.09.18
	bis und mit	So	13.10.19
Weihnachten	vom	Sa	21.12.19
	bis und mit	Mo	06.01.20
Fasnacht	vom	Sa	15.02.20
	bis und mit	So	01.03.20
Ostern	vom	Fr	10.04.20
	bis und mit	So	26.04.20
Sommer	vom	Sa	04.07.20

Schulfreie Tage	2019 / 2020	
Allerheiligen	Fr	01.11.2019
Josefstag	Do	19.03.2020
Auffahrt	Do	21.05.2020*
Pfingstmontag	Mo	01.06.2020
Fronleichnam	Do	11.06.2020*

* Am **Mittwochnachmittag** vor Auffahrt und Fronleichnam haben die Kinder bis 14.45 Uhr **Unter-richt**. Am Freitag nach Auffahrt und Fronleichnam haben die Kinder schulfrei.

6 Schulhausregeln

Regeln an unserer

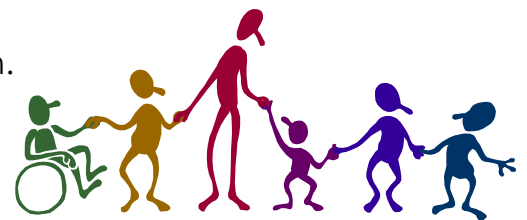


Damit sich alle wohl fühlen ...

...halte ich mich an folgende Regeln:

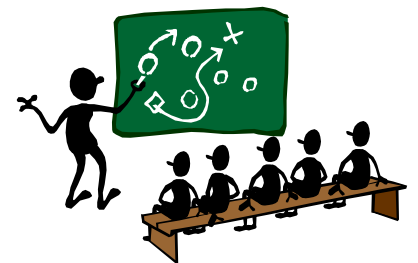
Zusammen leben

- Ich halte mich an die Stopp-Regel.
- Ich spreche erwachsene Personen mit SIE an.
- Ich bin freundlich und grüsse.
- Ich höre anderen zu und lasse sie aussprechen.
- Ich tue niemandem weh.
- Ich benutze keine Schimpfwörter.
- Wir sind ehrlich miteinander.



Zusammen arbeiten

- Ich erscheine pünktlich zum Unterricht.
- Ich erledige die Hausaufgaben sorgfältig und vollständig.
- Ich habe das Arbeitsmaterial dabei.
- Ich strecke, wenn ich im Unterricht etwas sagen möchte.
- Ich räume meinen Arbeitsplatz auf.
- Ich schreibe meine Arbeitsblätter an.
- Ich schreibe mit Bleistift oder Roller (blau).
- Das WC benütze ich grundsätzlich vor dem Unterricht und in der Pause.



Schulhausplatz

- Ich verbringe die Pause auf dem Schulhausplatz.
- Ich fahre während der Schulzeit auf dem Pausenplatz nicht Velo und Kickboard (7.45-15.00 Uhr).
- Ich halte mich bei Schnee an die Winterregeln.
- Ich komme trocken ins Schulzimmer.
- Ich spiele keine Ballspiele, ausser Basketball auf den Korb (Strasse).
- Ich trage Sorge zu Material und Einrichtung.
- Ich melde einer Lehrperson, wenn etwas kaputt geht.
- Ich halte Ordnung in der Garderobe.
- Im Gang bin ich ruhig und renne nicht.



7 Formular zur Selbstdispensation

Geschätzte Eltern

Pro Schuljahr hat Ihr Kind Anrecht auf zwei schulfreie Halbtage. Diese können ohne weitere Begründung auch zusammen bezogen werden.

Zu Beginn und zum Abschluss eines Schuljahres werden jedoch alle Schülerinnen und Schüler erwartet. Urlaubsgesuche werden daher nicht bewilligt (keine Verlängerung der Sommerferien).

Für die ausfallende Schulzeit übernehmen die Eltern die Verantwortung. Es können keine Kompensationsleistungen seitens der Schule geltend gemacht werden.

Ich möchte Sie darauf hinweisen, dass die Lehrpersonen mindestens **drei Tage im Voraus** informiert werden müssen.

Bitte füllen Sie den untenstehenden Talon aus und geben Sie diesen Ihrem Kind mit in die Schule. Besten Dank!

Freundliche Grüsse

Thomas Zberg
Schulleiter

Bezug Schulfreier Halbtage



Name des Kindes: _____

Wir möchten 1 Halbtag 2 Halbtage einziehen
(Zutreffendes bitte ankreuzen!)

Tag/Datum der Absenz: _____

- morgens
 nachmittags

Datum/Unterschrift der Eltern: _____

Diese Mitteilung muss spätestens drei Schultage im Voraus bei der Klassenlehrperson eintreffen.

↳ **Dieses Formular kann bei der Klassenlehrperson bezogen oder von der Homepage www.schule-seelisberg.ch heruntergeladen werden.**